

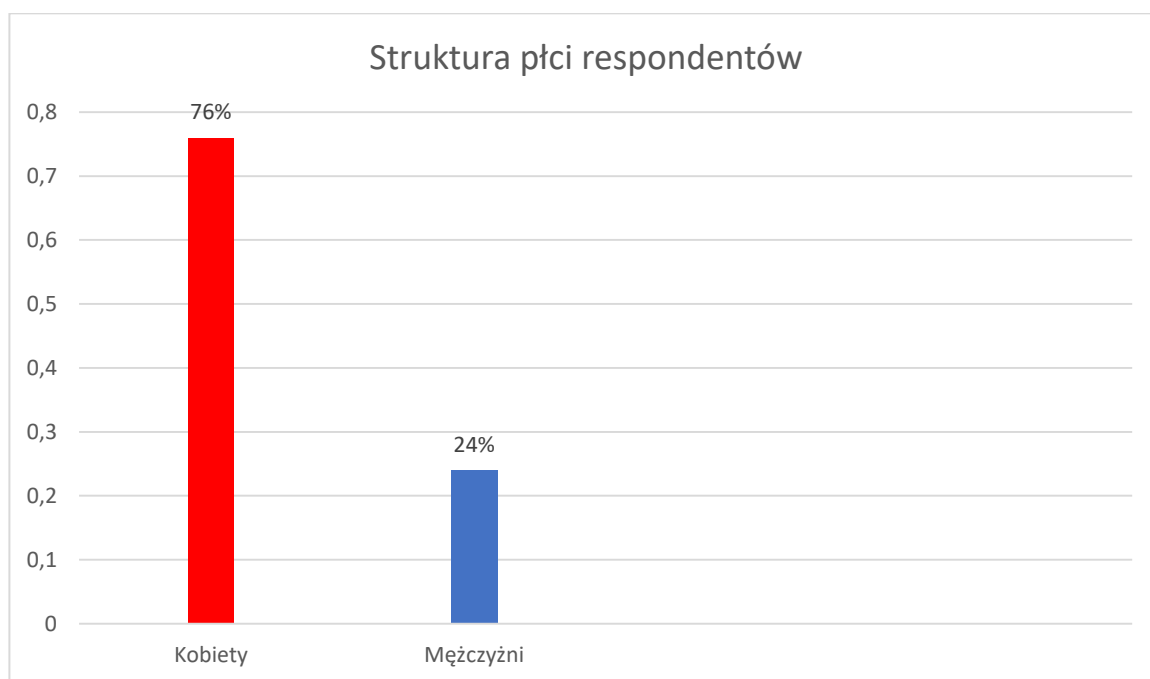
Raport z przeprowadzonego badania ankietowego .

Badanie ankietowe zostało przeprowadzone wśród mieszkańców Gminy Ozorków w dniach od 15 września do 31 października 2021r w związku z realizacją Gminnego Programu Wspierania Rodziny w Gminie Ozorków na lata 2020-2022. Badanie ukierunkowane było na zgromadzeniu danych, które pozwoliłyby zdiagnozować najważniejsze problemy z jakimi borykają się rodziny z terenu gminy Ozorków. Ankieta zawierała metryczkę (płeć, wiek, wykształcenie, strukturę rodziny, źródło dochodu rodziny), która pozwoliła na scharakteryzowanie grupy biorącej udział w badaniu ankietowym oraz 4 pytania dotyczące powodów i występowania problemów w rodzinach (osoby badane w tych pytaniach mogły wskazywać więcej niż jedną odpowiedź).

W badaniu uzyskano 76 wypełnionych przez respondentów ankiet na 100 wydanych ankiet ogółem. Analiza danych ilustrowana jest wykresami graficznymi wraz z analizą zagadnienia.

W badaniu wzięło udział łącznie 76 mieszkańców gminy Ozorków w tym 58 kobiet i 18 mężczyzn.

Wykres 1. Struktura płci respondentów.

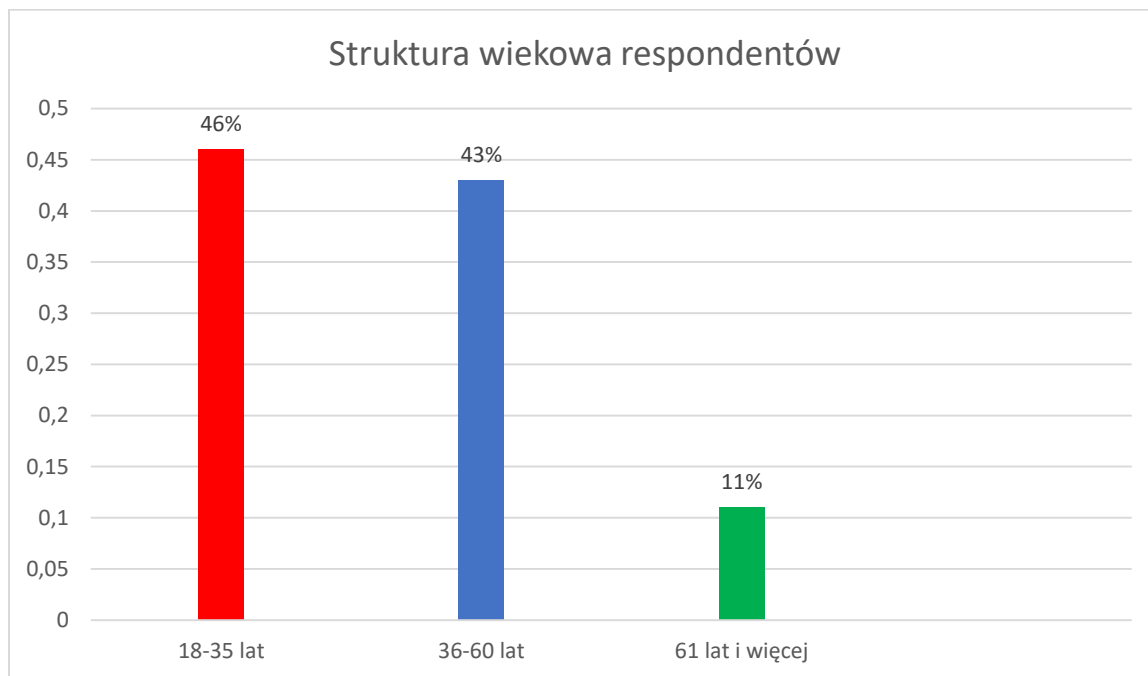


Źródło: Opracowanie własne na podstawie badań ankietowych.

Powyższy wykres przedstawia dane osób, które wzięły udział w badaniu ankietowym z których wynika, że przewagę stanowią kobiety.

Wśród ankietowanych najczęściej było osób w wieku 18-35 lat – 46% (35 osób). Drugą licznie reprezentowaną grupą były osoby w przedziale wiekowym 36-60 lat – 43% (33 osoby). Trzecią grupę stanowiły osoby w grupie wiekowej „ 61 lat i więcej”- 11% (8 osób).

Wykres 2. Struktura wieku respondentów

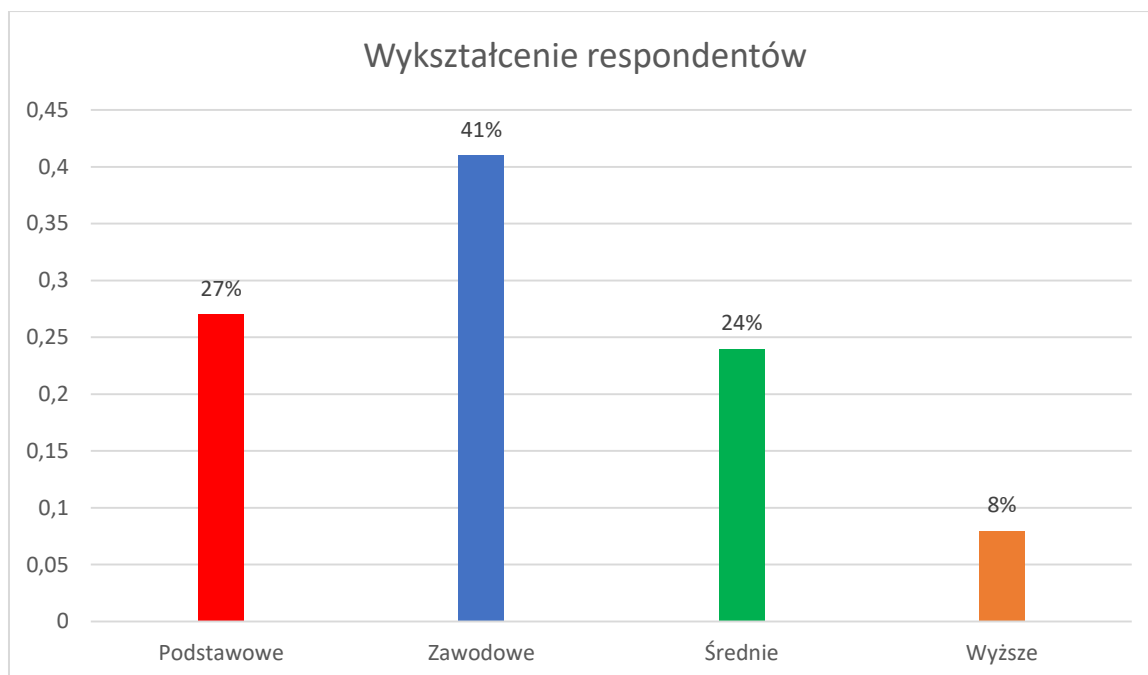


Źródło: Opracowanie własne na podstawie badań ankietowych.

Powyższe dane świadczą, że najmniej aktywną grupą biorącą udział w badaniu stanowią osoby powyżej 61 r.ż., natomiast osoby w przedziale wiekowym 18-35 lat oraz 36-60 oscylują na tym samym poziomie.

Najczęściej reprezentowaną grupą wśród respondentów były osoby z wykształceniem zawodowym co stanowiło 41% (31 osób), kolejną grupą osób były osoby z wykształceniem podstawowym co daje 27% (21 osób). Trzecią grupę stanowiły osoby z wykształceniem średnim z wynikiem 24% (18 osób), natomiast najmniej liczną grupą były osoby z wykształceniem wyższym 8% (6 osób).

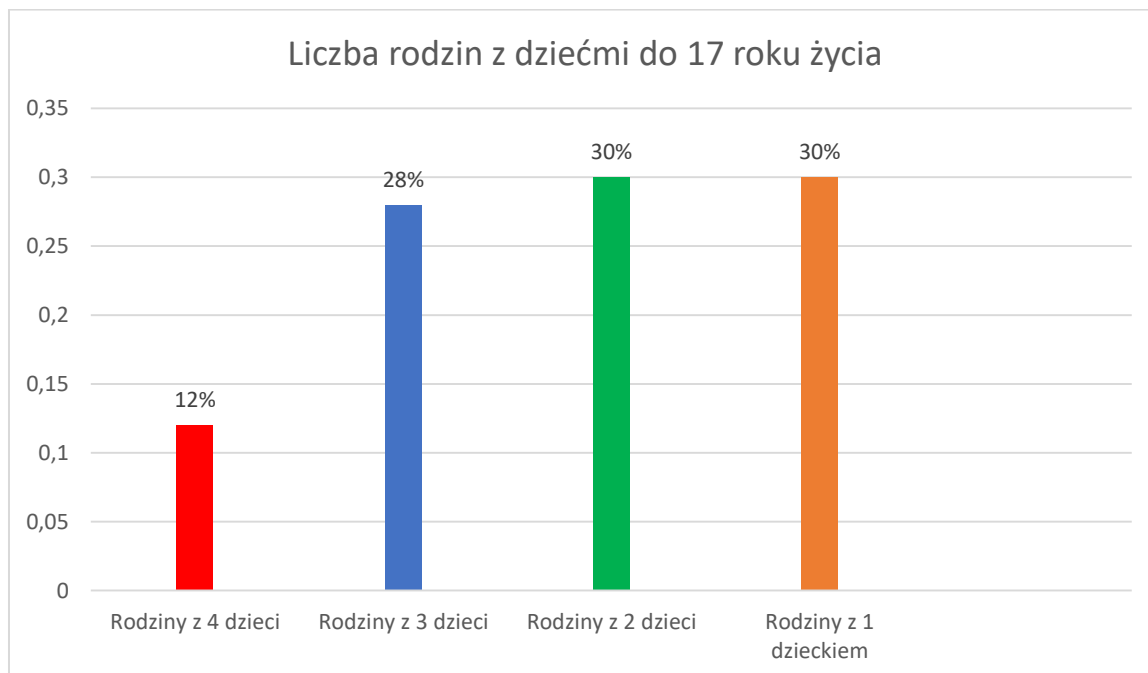
Wykres 3. Wykształcenie respondentów



Źródło: Opracowanie własne na podstawie badań ankietowych.

W badaniu ankietowym wzięło udział ogółem 76 rodzin w tym 67 rodzin z dziećmi w wieku do 17 roku życia. Poniższy wykres przedstawia typy rodzin z dziećmi z wyszczególnieniem liczby dzieci w tych rodzinach.

Wykres 4. Liczba rodzin z dziećmi do 17 roku życia.

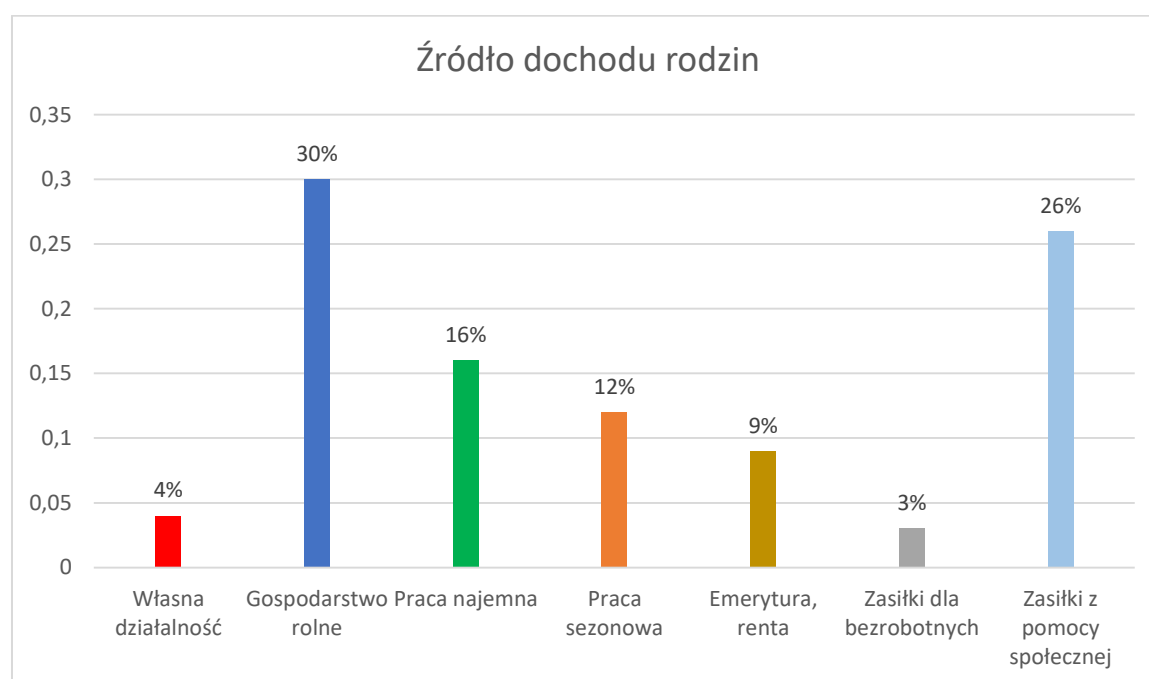


Źródło: Opracowanie własne na podstawie badań ankietowych.

Z powyższego wykresu wynika, że najbardziej liczną grupą rodzin, które brały udział w badaniu, to rodziny z 1 i 2 dzieci – po 30% (20 rodzin), następną grupę rodzin stanowiły rodziny z 3 dzieci – 28% (19 rodzin) na ostatnim miejscu usytuowały się rodziny z 4 dzieci stanowiąc – 12% (8 rodzin).

Największą grupę respondentów stanowiły osoby pracujące we własnym gospodarstwie rolnym – 30 % (23 osoby) oraz osoby korzystające z zasiłków pomocy społecznej – 26% (20 osób).Następnie osoby utrzymujące się z pracy najemnej -16% (12 osób), pracy sezonowej 12% (9 osób), osoby pobierające emeryturę, rentę stanowiły – 9% (7 osób). Najmniej liczną grupę ankietowanych stanowiły rodziny utrzymujące się z własnej działalności gospodarczej - 4% (3 osoby) oraz rodziny pobierające zasiłek dla bezrobotnych – 3% (2 osoby).

Wykres 5. Źródło dochodu rodzin



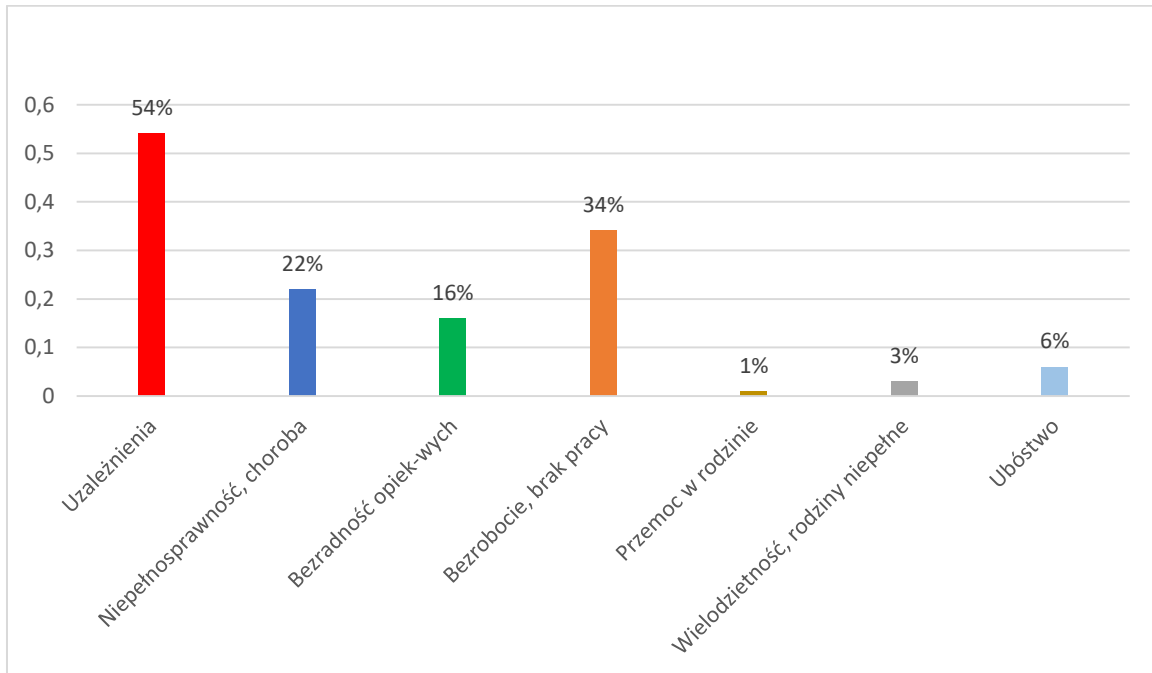
Źródło: Opracowanie własne na podstawie badań ankietowych.

Analiza problemów występujących w rodzinach.

Pytanie 1:

Z jakimi problemami Pana/Pani zdaniem najczęściej borykają się rodziny z terenu gminy?
(można zaznaczyć max. 3 odpowiedzi).

Wykres 6.



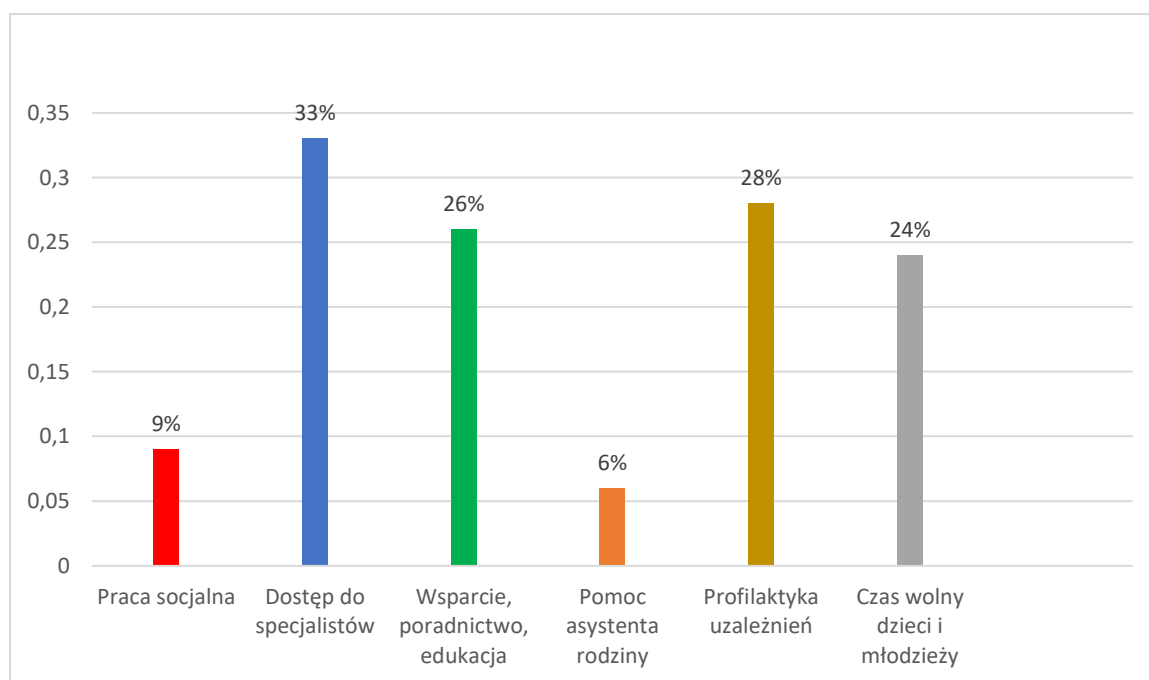
Źródło: Opracowanie własne na podstawie badań ankietowych.

Na zadane wyżej pytanie większość ankietowanych odpowiedziała, że najczęściej występującym problemem w rodzinie jest uzależnienie – 54% (41 osób). Na drugim miejscu usytuował się problemem bezrobocia, brak pracy – 34% (26 osób). W dalszej kolejności występuje problem niepełnosprawności i długotrwałej choroby- 22% (17 osób). Problem bezradności w sprawach opiekuńczo-wychowawczych i prowadzenia gospodarstwa rolnego wskazało - 16% badanych (12 osób), ubóstwo – 6% (5 osób), wielodzietność i problem rodzin niepełnych – 3% (2 osoby) oraz przemoc w rodzinie – 1% (1 osoba).

Pytanie 2:

Jakie działania Pana/Pani zdaniem poprawiłyby sytuację rodzin niewydolnych wychowawczo w gminie? (można zaznaczyć max. 3 odpowiedzi).

Wykres 7.



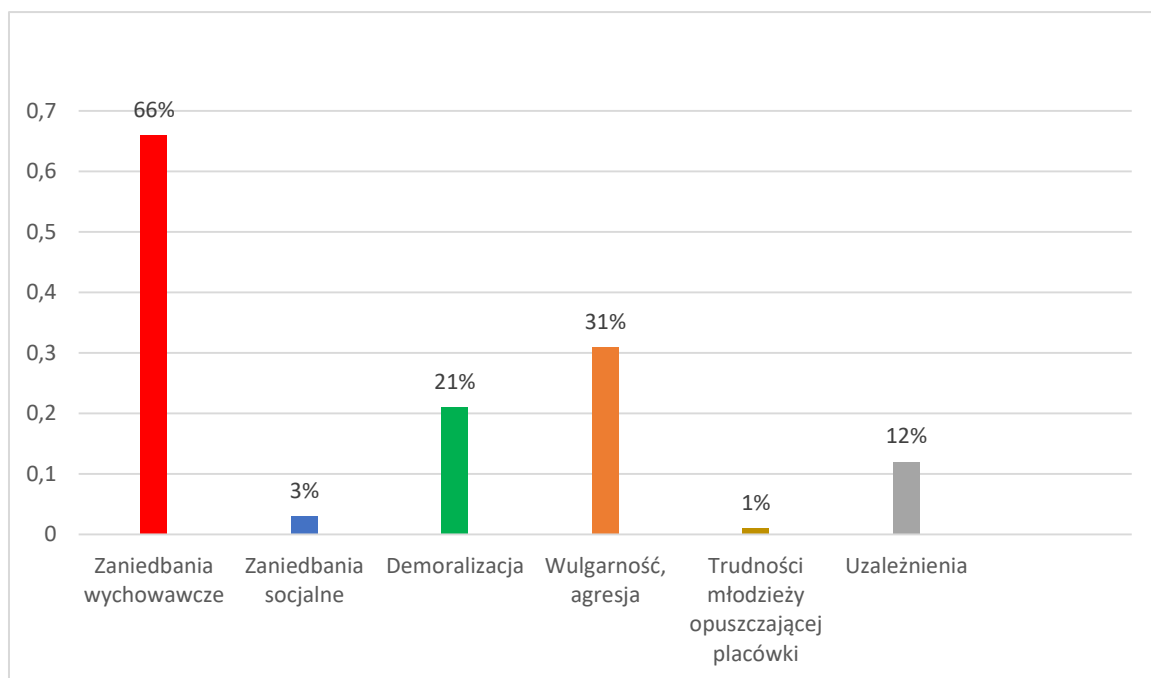
Źródło: Opracowanie własne na podstawie badań ankietowych.

Z przeprowadzonego badania wynika, że większość ankietowanych uważa, że sytuację rodzin niewydolnych wychowawczo poprawiłyby większa dostępność do specjalistów (psycholog, psychiatra, terapeuta) – 33% (25 osób). Ponadto respondenci wskazali, że ważna jest również profilaktyka uzależnień – 28% (21 osób); wsparcie, poradnictwo specjalistyczne, edukacja rodzin – 26% (20 osób) oraz szersza oferta spędzania czasu wolnego dzieci i młodzieży – 24% (18 osób). Za na mniej istotne działania respondenci uznali pomoc w formie pracy socjalnej – 9% (7 osób) oraz pomoc asystenta rodziny – 6% (5 osób).

Pytanie 3:

Jakie negatywne zachowania Pana/Pani zdaniem najczęściej występują w stosunku do dzieci i młodzieży na terenie gminy? (można zaznaczyć max. 3 odpowiedzi).

Wykres 8.



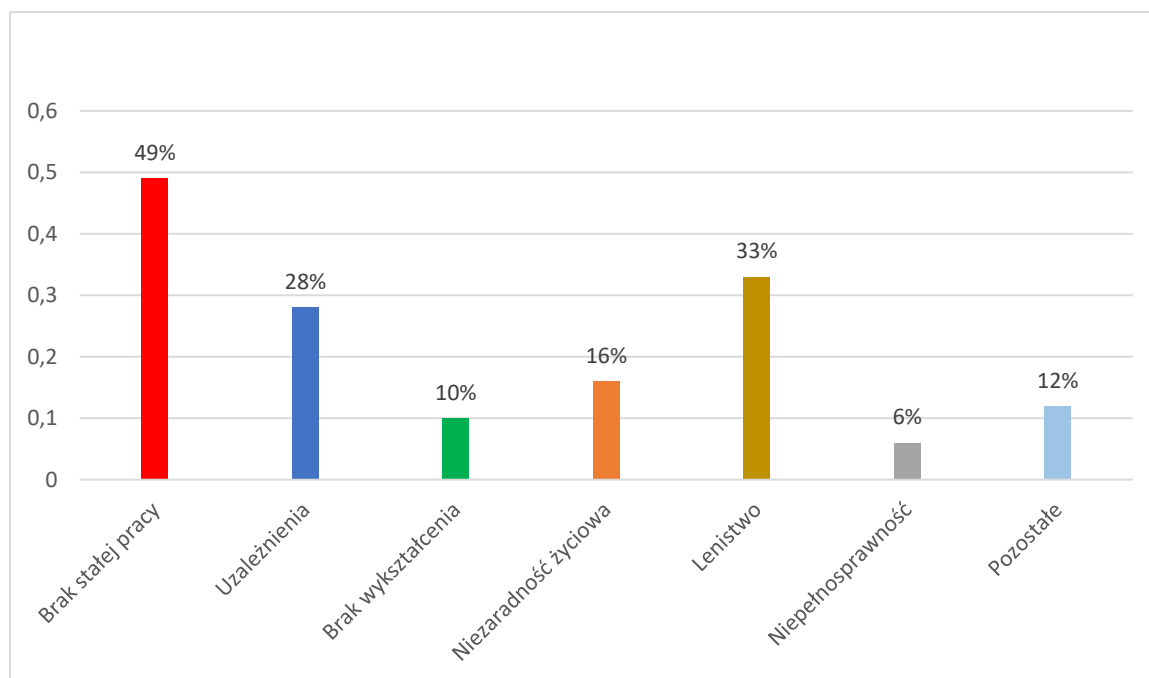
Źródło: Opracowanie własne na podstawie badań ankietowych.

Jak wynika z analizy odpowiedzi ankietowanych najczęściej negatywnymi skutkami problemów z jakimi borykają się rodziny z terenu gminy są zaniedbania wychowawcze rodziców – 66% (50 osób), następnie wskazano wulgarność/agresję – 31% (24 osoby). W dalszej kolejności ankietowani wytypowali demoralizację – 21% (16 osób), uzależnienia – 12% (9 osób), mniejszy odsetek ankietowanych wypowiedziało się za zaniedbaniami socjalnymi rodziców – 3% (2 osoby), trudności w przystosowaniu młodzieży opuszczającej placówki opiekuńczo-wychowawcze wskazała 1 osoba (1%).

Pytanie 4:

Co Pana /Pani zdaniem utrudnia wyjście rodziny z ubóstwa ? (można zaznaczyć max. 3 odpowiedzi).

Wykres 9.



Źródło: Opracowanie własne na podstawie badań ankietowych.

Z powyższych danych wynika, że najczęściej wskazywanym utrudnieniem wyzbycia się problemów rodziny jest brak stałej pracy – 49 % (37 ankietowanych), nieco niższy procent respondentów wskazało, lenistwo niechęć do podejmowania pracy – 33% (25 osób). Ważnym powodem jest również uzależnienie – 28 % (21 osób), następnie niezaradność życiowa – 16% (12 osób) oraz brak wykształcenia przez dorosłych członków rodziny – 10% (8 osób), 6% ankietowanych (5 osób) wskazało jako utrudnienie w rozwiązywaniu problemów rodziny. Pozostałe stanowią „dziedziczenie biedy – 8 % (6 osób), brak wsparcia ze strony najbliższych – 4% (3 osoby).

Przeprowadzone badanie ankietowe pozwoliło zdiagnozować problemy z jakimi borykają się rodziny z terenu gminy Ozorków, jakie działania należałoby podjąć, aby zminimalizować zakres występujących problemów. Badanie umożliwiło również określić powody mające wpływ na występowanie tych trudności oraz wskazać ich negatywne skutki.